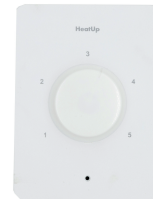


Heatup Design Rumstermostat trådbunden 230VAC analog, trådlös kommunikation



PRODUKTBEKRIVNING:

HeatUp Design Rumstermostat trådbunden 230VAC analog, trådlös kommunikation för reglering av golvvärmesystem i enskilda rum. HeatUp Design Rumstermostat trådbunden 230VAC analog, trådlös kommunikation är en estetisk termost i vit färg med en ren och enkel design. HeatUp Design Rumstermostat trådbunden 230VAC analog, trådlös kommunikation är utrustad med ett centralt vred där man enkelt kan justera temperaturen. Med termostaten följer en 5 V transformator. HeatUp Design Rumstermostat trådbunden 230VAC analog, trådlös kommunikation ska monteras utanpå en 70 mm eldosa.

ANVÄNDNINGSMRÅDE:

HeatUp Design Rumstermostat trådbunden 230VAC analog, trådlös kommunikation används tillsammans med HeatUp Design Kopplingbox Trådlös för reglering av Golvvärmesystem där systemet ska anslutas till Modbus fast strömförsörjningen ska vara trådbunden. Vid behov kan HeatUp Design Front Offentlig anslutas till HeatUp Design Rumstermostat trådbunden 230VAC analog, trådlös kommunikation. Detta gör att termostaten får ett offentlig utförande och kan användas i offentliga miljöer.

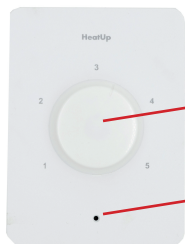
TEKNISK DATA:

RSK Nr:	9910180
Mått:	113 x 85 x 21
Vikt:	74 g
Spänning:	230VAC
IP-Klass:	IP20, inomhusbruk under torra förhållanden
Lagringstemperatur:	-30 °C ... +70 °C
Driftstemperatur:	0 °C ... +40 °C
Relativ fuktighet under drift:	10...95% icke-kondenserande
RSK nr: Front offentlig	2973150

Heatup Design Rumstermostat trådbunden 230VAC analog, trådlös kommunikation



MONTERINGSANVISNING:



Vred för att ställa in temperatur

LED-indikator

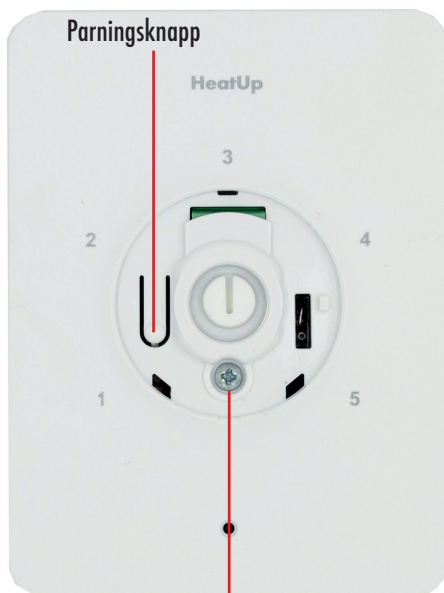


- Installera rumstermostaterna ca 1,5 m över golvnivån.
- För noggrann mätning av rumstemperatur får det inte vara något luftdrag bakom rumstermostaten. Luftdrag kan uppstå vid väggdosa eller ledningen. Värmebeständig isolering, som mineral- eller glasull, kan användas för att täta och därmed förhindra drag.
- Installera inte rumstermostaten i direkt solljus, bakom dörrar eller på andra platser där temperaturmätningen kan störas.
- Ta bort vredet genom att dra det utåt.
- Lossa den främre delen från den bakre genom att lossa skruven bakom vredet.
- Fäst bakplattan på väggen och anslut den medföljande transformatorn till strömförsörjningen.
- Montera den främre delen och sätt skruven på plats.
- Montera vredet.
- I offentliga utrymmen kan man installera en täckbricka istället för reglerknappen, vilken täcker regleraxeln (Tillbehör).

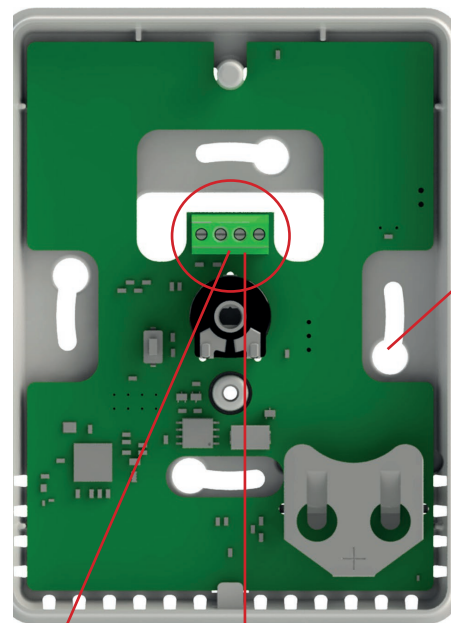
Heatup Design Rumstermostat trådbunden 230VAC analog, trådlös kommunikation



MONTERINGSANVSINING:

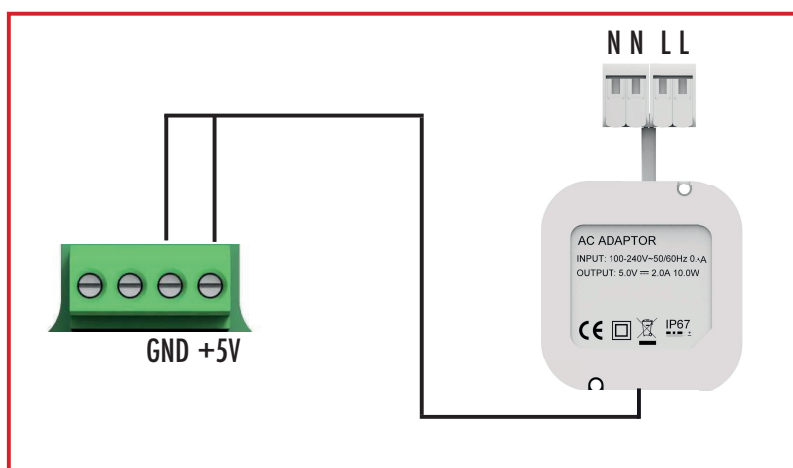


Skruv för att fästa övre del mot undre



Monteringshål

Anslutning för transformator



Heatup Design Rumstermostat trådbunden 230VAC analog, trådlös kommunikation



Driftsättning:

Enhet	Knappar	Tryck	Funktion
Kopplingsbox		>3s	Sätt kopplingsboxen i parningsläge A>3s. A blinkar grönt 5 gånger.
Rumstermostat		>3s	Tryck på parningsknappen på rumstermostaten i minst 3 sekunder, tills LED-indikatorn blinkar gult.
Kopplingsbox	...	x	När LED-indikatorn skiftar från blinkande --> till fast gult ljus Välj vilka utgångar som ska användas för denna rumstermostat i kopplingsboxen, tryck på knapp 1-8 för att välja respektive. Vald utgång blinkar grönt. Du kan välja bort genom att trycka igen. Redan upptagna utgångar visas med gul färg.
Rumstermostat		x	Slutför parningen på rumstermostaten genom en snabb tryckning på parningsknappen. LED-indikatorn börjar blinka gult. Om LED-indikatorn inte börjar blinka betyder det att kopplingsboxen bearbetar information. Vänta ca 2-3 sekunder och tryck sedan på parningsknappen igen. När rumstermostaten är klar kommer LED-indikatorn att blinka grönt.
Kopplingsbox			När alla rumstermostaterna är parade mot kopplingsboxen--> Tryck A i kopplingsboxen för att slutföra parningen av kopplingsboxen. Om parkopplingen av någon anledning skulle misslyckas kommer rumstermostatens LED-indikator att blinka rött.

Heatup Design Rumstermostat trådbunden 230VAC analog, trådlös kommunikation



Felsökning vid driftsättning:

-Kom ihåg att ställa in kopplingsboxen som huvudenhet. (Se produktblad för HeatUp Design Kopplingsbox Trådlös)

-Om du sätter rumstermostaten i parningsläge innan kopplingsboxen är i parningsläge går rumstermostaten till felläge. I den här situation ställer du bara kopplingsboxen i parningsläge och försöker igen på rumstermostaten.

-Om någon utgång är upptagen på grund av oavslutad parkoppling kan du frigöra den utgången från kopplingsboxen. Gör ett långt tryck på A (>3s) och ett långt tryck (>3s) på utgången. Återgå sedan till utgångsläget med en kort tryckning på A och försök att para ihop det igen från början.

Hantering av analog rumstermostat:

Hantering av HeatUp Design Rumstermostat trådbunden 230VAC analog, trådlös kommunikation. Börvärdestemperaturen ställs in med det analoga vredet, se tabell till höger för beskrivning av symboler.

Om systemet används med Modbus eller telefon-applikationen kvarstår den senast konfigurerade inställningen (t.ex. ändring till nytt börvärde). Om vredet flyttas från en viss position tolkas det som en ändring av börvärdet i rumsenheten. Vredets position ändras inte om börvärdet ändras via Modbus eller telefon-applikationen.

Rumstermostaten kan fabriksåterställas med en lång tryckning (minst 3 sekunder på parkopplingsknappen). Samtidigt övergår rumstermostaten till parkopplingsläge.

Om rumstermostaten är parkopplad till systemet kan du se till att den skickar identifieringsinformation till telefon-applikationen. Det gör du med en kort tryckning på parkopplingsknappen. Identifieringen markerar rumsenheten på applikationssidan. Om fel inträffar, blinkar LED-indikatorn rött. ●

När strömförsörjningen ansluts till rumstermostaten vid uppstart, anger rumstermostaten aktuell status via LED-indikatorn. Om det blinkar rött 3 gånger är rumsenheten inte parkopplad. ●●●

Om det blinkar grönt 3 gånger är rumsenheten parkopplad. ●●●

Om rumstermostaten inte är parkopplad och vredet flyttas, blinkar indikatorn rött 3 gånger. ●●●


Beskrivning symboler

1	5°C
2	12,5°C
3	20°C
4	27,5°C
5	35°C

Heatup Design Rumstermostat trådbunden 230VAC analog, trådlös kommunikation



Rumstermostatens felkoder:

Felkod	Beskrivning
	Om rumstermostaten är i felläge blinkar den nedre LED-indikatorn rött var fjärde sekund.
Felkoderna avläses via kopplingsboxen. Om det finns ett zonfel (utgångslampan lyser rött) visas zonfelkoden genom de lampor som tänds när du trycker på utgångsnummerknappen. T.ex om Zon 1 lyser rött, när du sedan trycker på knappen kommer de lampor vars felkod larmar att lysa rött.	
E1	Förbindelsen till styrenheten förlorad. Värmekretsar i fallback-läge (22% värme).
E2	Fel på rumsgivaren. Värmekretsarna går över till fallback-läge.
E3	Fel på golvgivaren. Värmekretsarna går över till fallback-läge.
E4	Säkringens har lösts ut fel. Ställmotorns kortslutningsskyddssäkring har lösts ut.
E5	Fel på övervakning av daggpunkt. Problem med rumstermostatens fuktgivare eller givare för mätning av utgående vattentemperatur.
bAt (E8)	Låg batterinivå i mottagaren.